

# Manual de Identidade Visual



**LEOPARDI**

## SUMÁRIO

<b>1. Apresentação.....</b>	<b>03</b>
<b>2. Logotipo e variações.....</b>	<b>04 e 05</b>
<b>3. Restrições.....</b>	<b>06</b>
<b>4. Controle de cores.....</b>	<b>07 e 08</b>
<b>5. Diagrama de construção.....</b>	<b>09 e 12</b>
<b>6. Margens de segurança.....</b>	<b>13 a 16</b>
<b>7. Tipologia.....</b>	<b>17</b>
<b>8. Aplicação em diferentes fundos.....</b>	<b>18</b>
<b>9. Positivo e Negativo.....</b>	<b>19</b>
<b>10. Reduções mínimas.....</b>	<b>20</b>
<b>11. Material de Papelaria.....</b>	<b>21 a 26</b>
<b>12. Fachada.....</b>	<b>27</b>
<b>13. Frota.....</b>	<b>28</b>
<b>14. Uniforme.....</b>	<b>29</b>
<b>15. Diversos.....</b>	<b>30 a 32</b>

**Obs.: - As cores deste arquivo JPG não servem como referência para reprodução. Para isso utilize o indicado nas páginas 06 e 07 deste Manual, ou já solicite o arquivo na extensão que você deseja para nós ou nossa agência.**

# 1. Apresentação



O círculo traz a característica de proteção e cuidado que a empresa busca ter com seus clientes, dentro de seu princípio de oferecer sempre produtos de qualidade e preço baixo, que atendam a todos os tipos de pessoas, de todas as idades e dos mais diferentes gostos, além de produtos para toda a casa.

O leopardo, traçado de maneira estilizada e cortando o círculo, além de representar o próprio nome da empresa, está numa posição que demonstra movimento, como deve ser uma empresa voltada à moda: sempre atualizada.

O vermelho foi utilizado por ser uma cor que emana energia e o azul por transmitir confiança. Ambas são cores jovens e dinâmicas. Estas características representam bem os atributos e a personalidade da empresa.

## 2. Logotipo e variações:

Uso preferencial  
(vertical ou horizontal);



**LEOPARDI**



Alternativos:



## 2. Logotipo e variações - Uso com o slogan:



**LEOPARDI**

A moda mais bonita da cidade



**LEOPARDI**

A moda mais bonita da cidade

### 3. Restrições

Quaisquer tipos de distorções



Alterações de cor



Formas não descritas nesse Manual



Efeitos ou texturas



## 4. Controle de cores - Para Impressão



**CMYK**

**PANTONE**

**C100 M60 Y0 K0**



**Pantone 2935**

**C0 M100 Y100 K5**



**Pantone 186**

**- O tom das cores indicadas foram escolhidas respeitando-se o resultado impresso (em impressora ou gráfica). Para visualização em monitores, deve-se utilizar a próxima página, ou direto o arquivo JPG fornecido.**

## 4. Controle de cores - Para Internet



**RGB**

**HEXADECIMAL**

**R1 G81 B152**



**#015198**

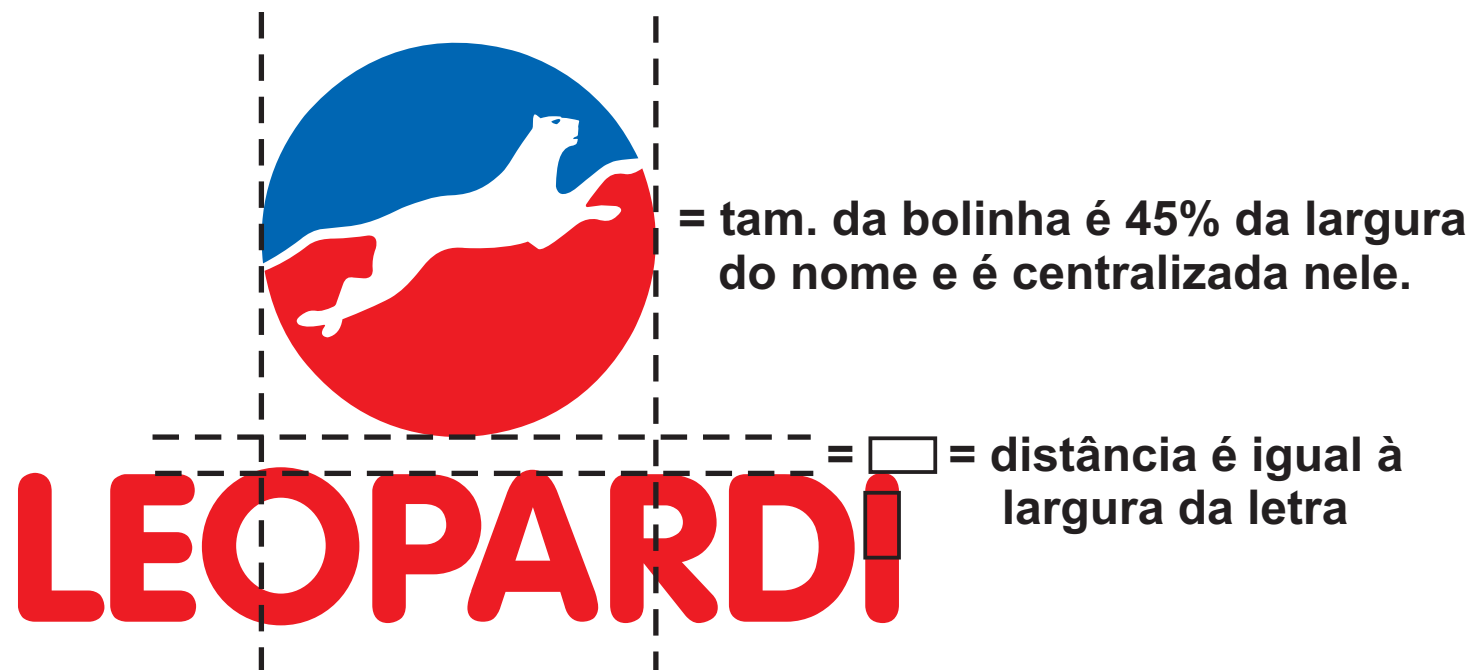
**R207 G39 B30**



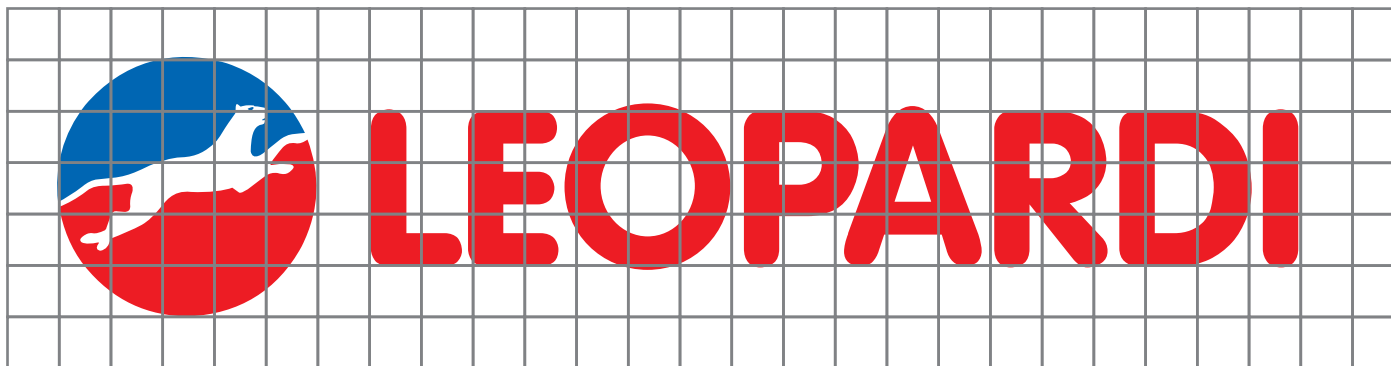
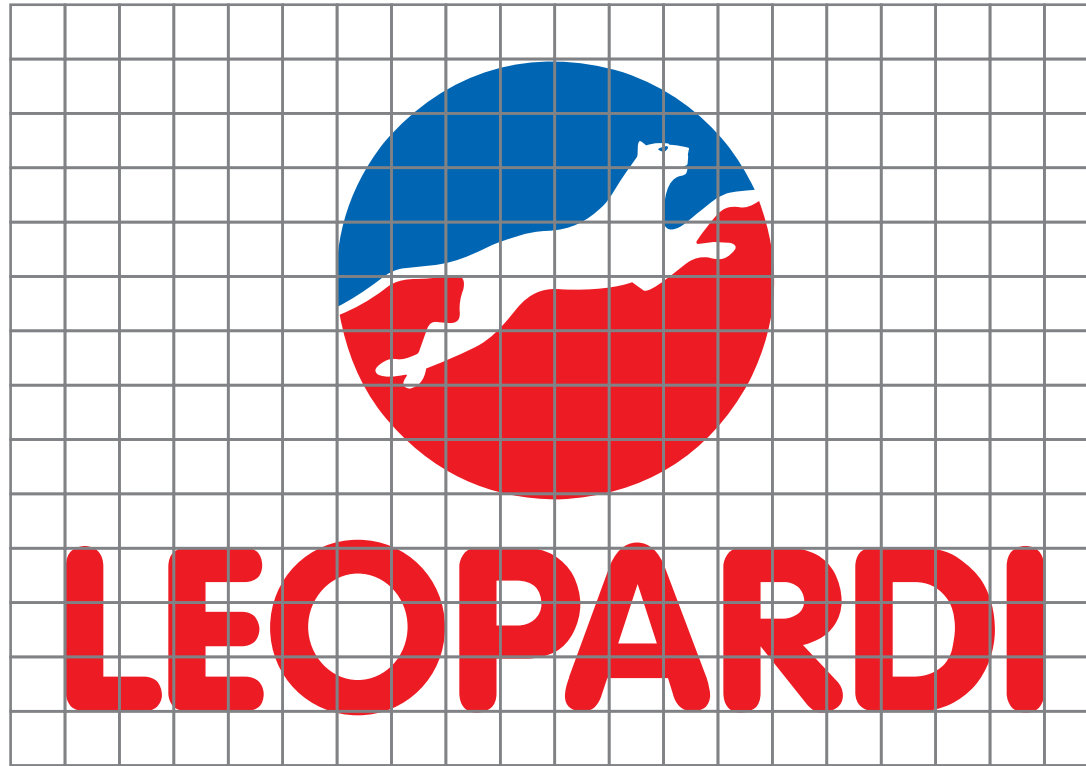
**#CF271E**

- Para manter o tom escolhido para o logo, basta utilizar a versão JPG exportada a partir do arquivo corel.

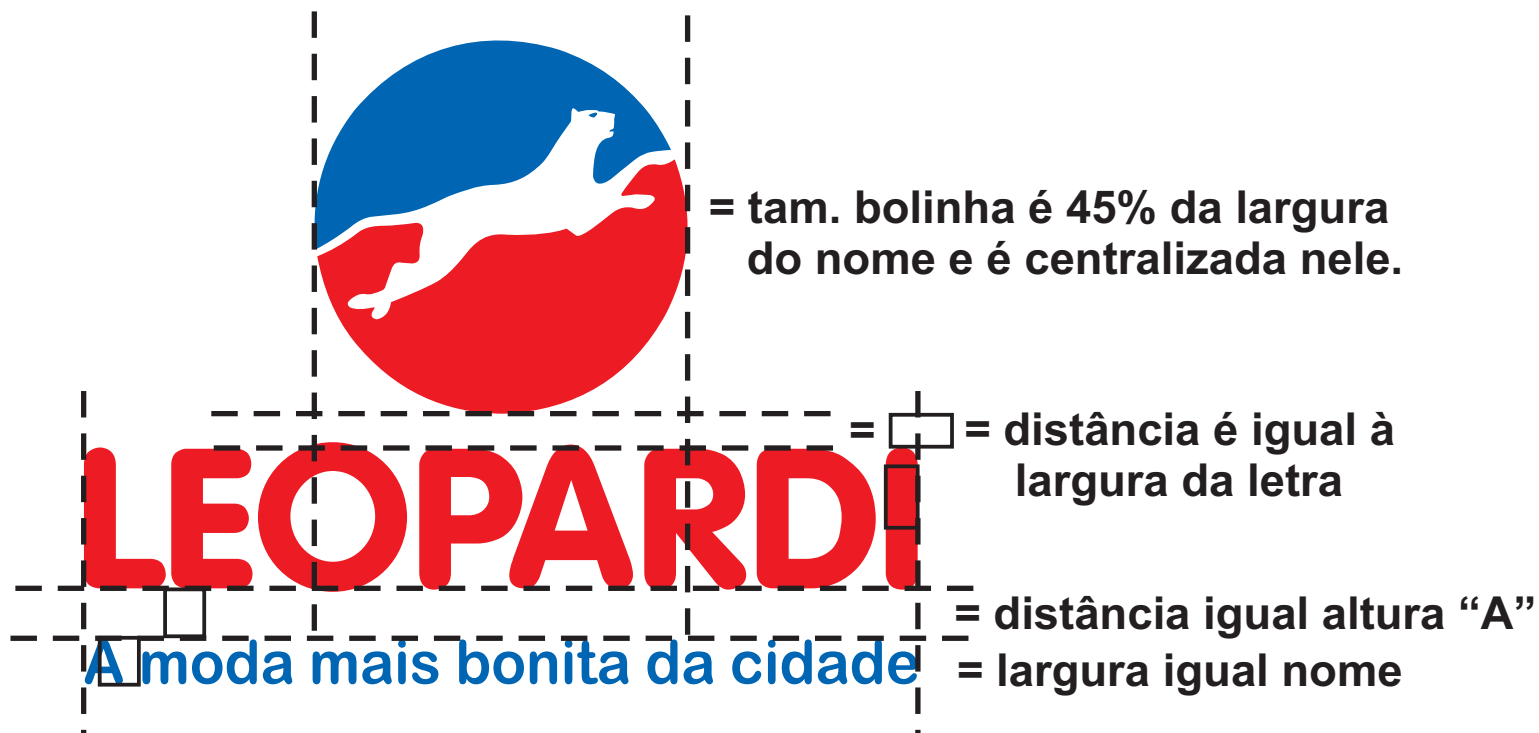
## 5. Diagrama de Construção



## 5. Diagrama de Construção



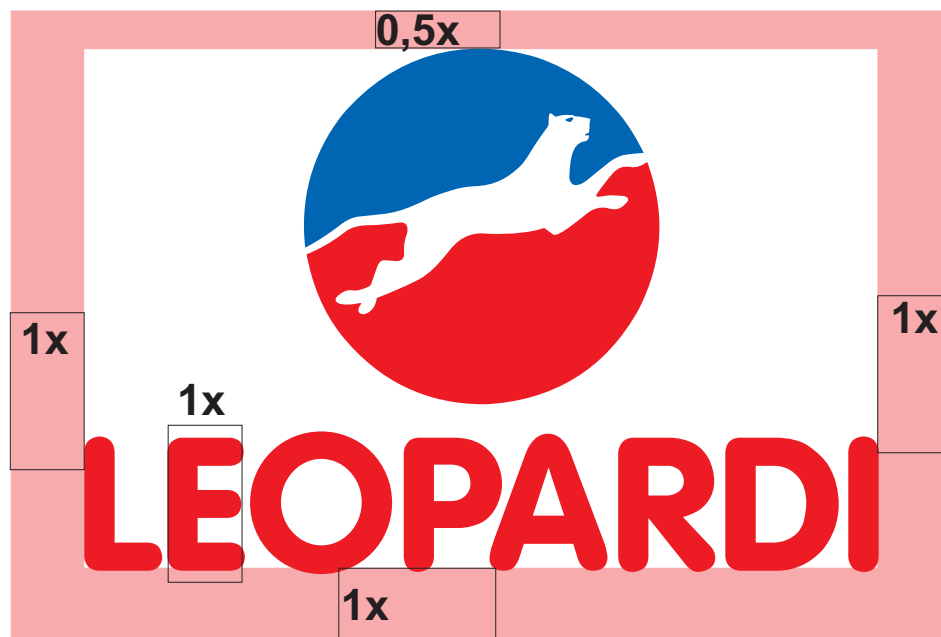
## 5. Diagrama de Construção - com slogan



## 5. Diagrama de Construção - com *slogan*



## 6. Margens de Segurança



margem de segurança em volta é igual à largura da letra “E”, somente em cima é a metade disso



margem de segurança nas laterais = à largura do “E”, em cima e embaixo = metade.

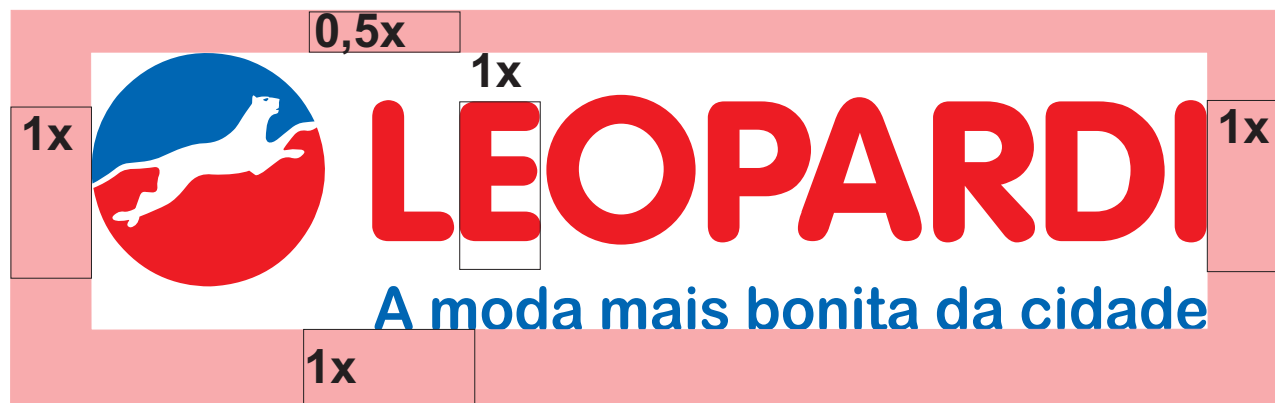
## 6. Margens de Segurança - Visualização



## 6. Margens de Segurança - com Slogan



margens de segurança iguais à largura do "E", exceto em cima, que é a metade.



## 6. Margens de Segurança - com *Slogan* - Visualização



## 7. Tipografia

**ABCDEFGHIJKLMNOPQRSTUVWXYZ**  
**abcdefghijklmnopqrstuvwxyz**

**Arial Rounded MT Bold**

ABCDEFGHIJKLMNOPQRSTUVWXYZ  
abcdefghijklmnopqrstuvwxyz

Arial Normal

**ABCDEFGHIJKLMNOPQRSTUVWXYZ**  
**abcdefghijklmnopqrstuvwxyz**

**Arial Bold**

**A Arial Rounded deve ser utilizada em informações adicionais, onde também se utilize o logotipo e para a sinalização.**

A Arial Normal deverá ser padrão para textos emitidos pela empresa: comunicados, cartas, e-mails.

A **Arial Bold** deverá ser utilizada para os textos, onde se queira dar algum **destaque**, como títulos e assinaturas.

## 8. Aplicação em diferentes fundos

Fundos coloridos =  
usar fio ou sombreado branco



Quando for para bordar =



## 9. Positivo e Negativo

Quando só puder utilizar uma cor ou quando for material P&B:

Fundos preto = logo branco



Fundos brancos = logo preto



# 10. Reduções mínimas



Em material impresso



Em mídia eletrônica

# 11. Material de Papelaria - Cartão de Visita

## Opção 1

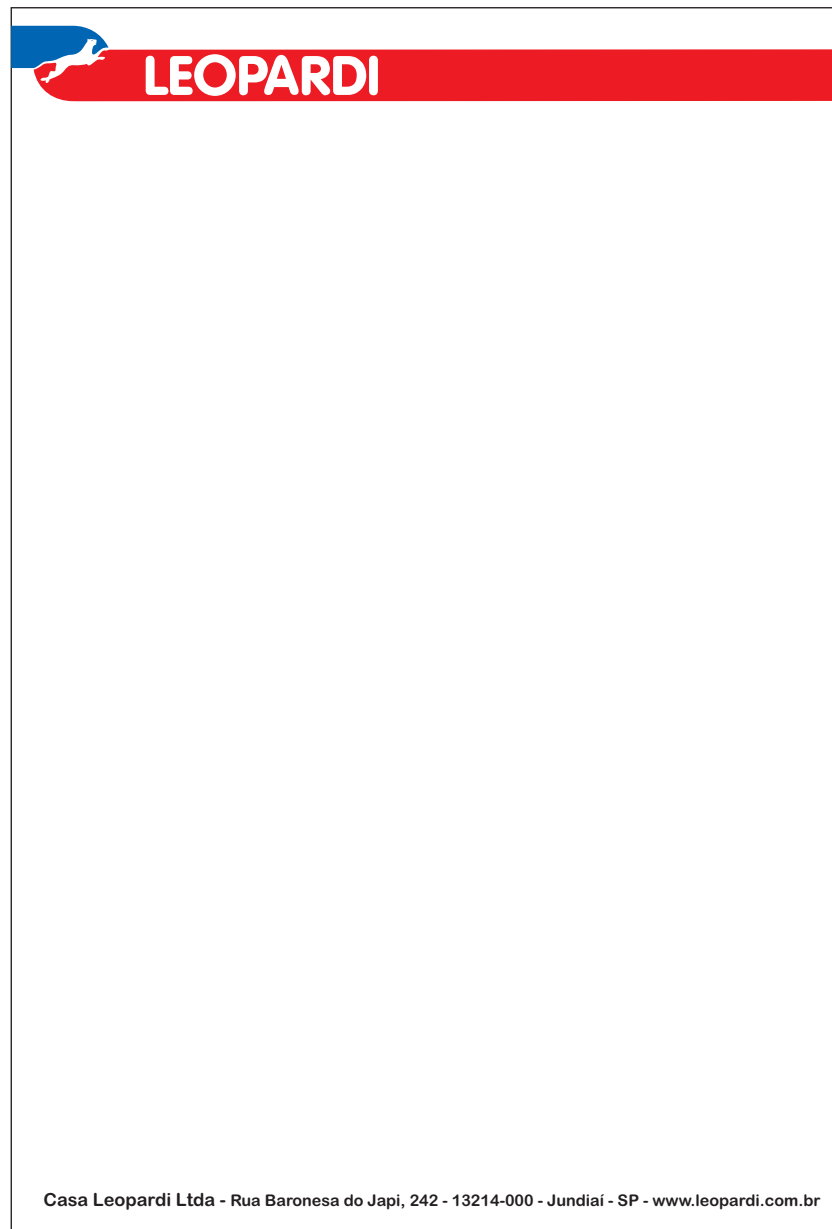


## Opção 2



# 11. Material de Papelaria - Papel Timbrado

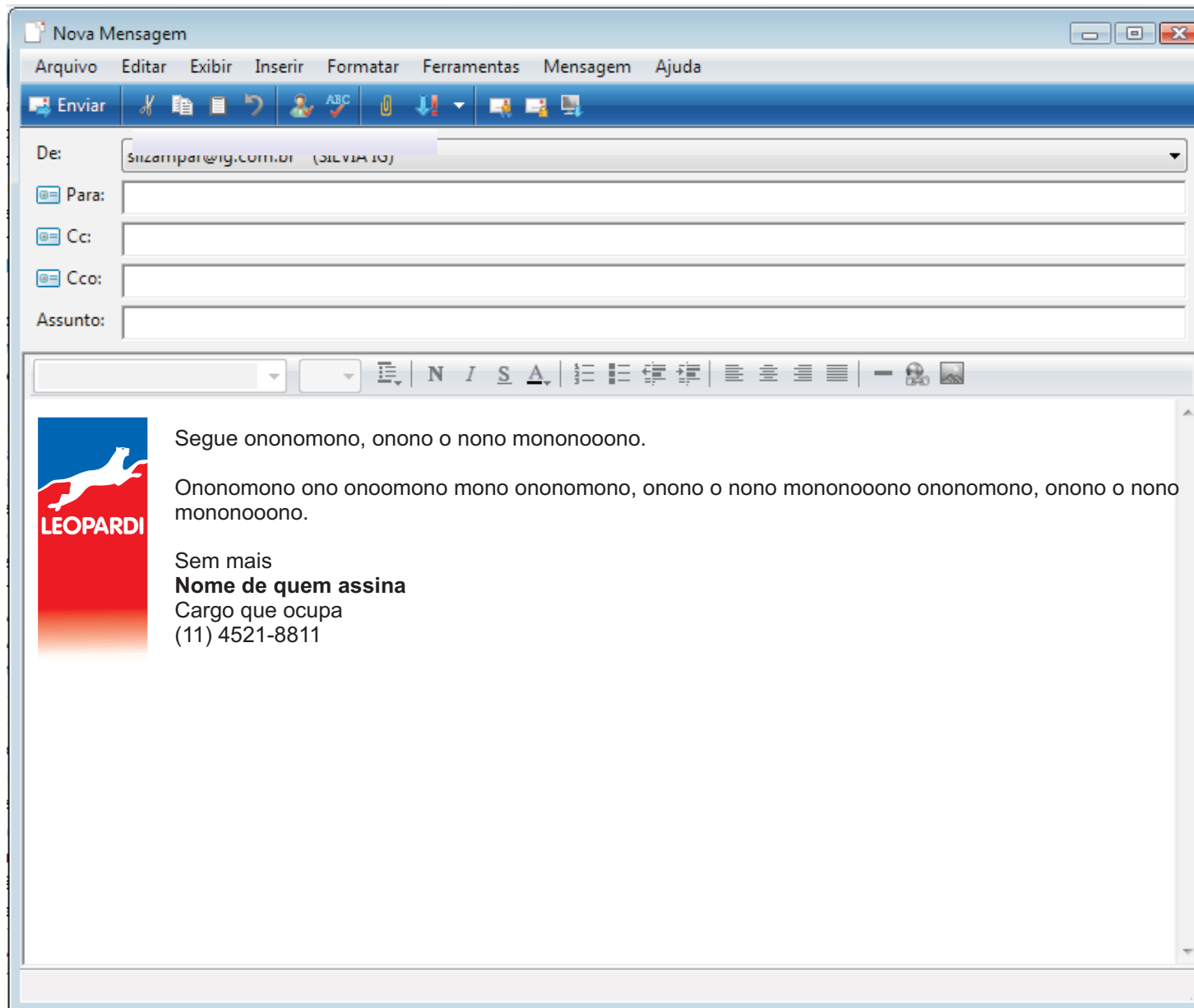
Opção 1



Opção 2



# 11. Material de Papelaria - Timbrado Eletrônico



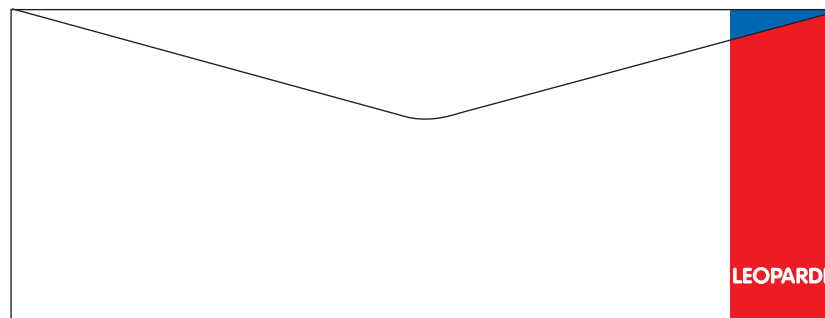
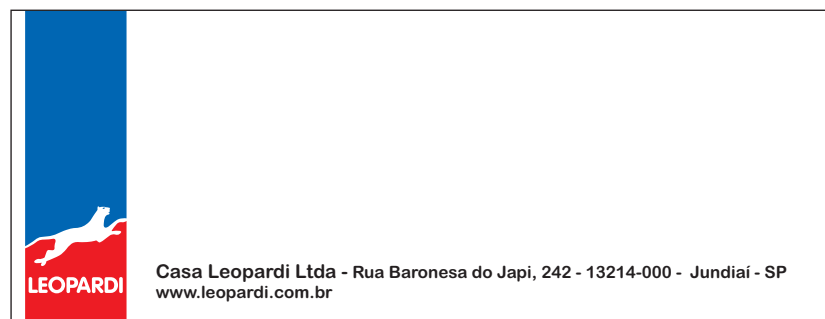
Obs.: A borda aparece pequena e vai “crescendo” embaixo conforme aumenta o texto.

# 11. Material de Papelaria - Envelopes

## Envelope Saco (229x324mm)



## Envelope Carta (114x229mm)

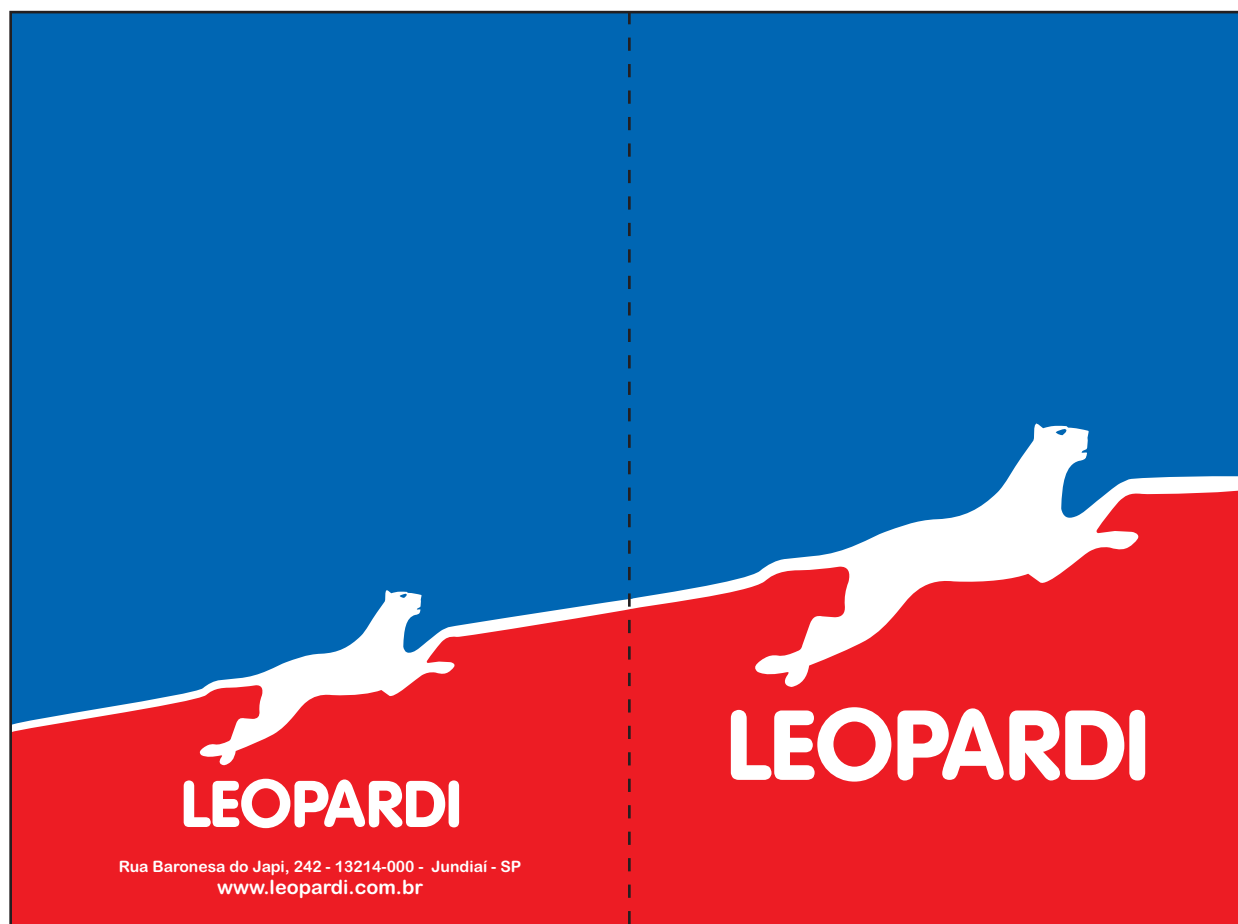


# 11. Material de Papelaria - Pasta

Fechada

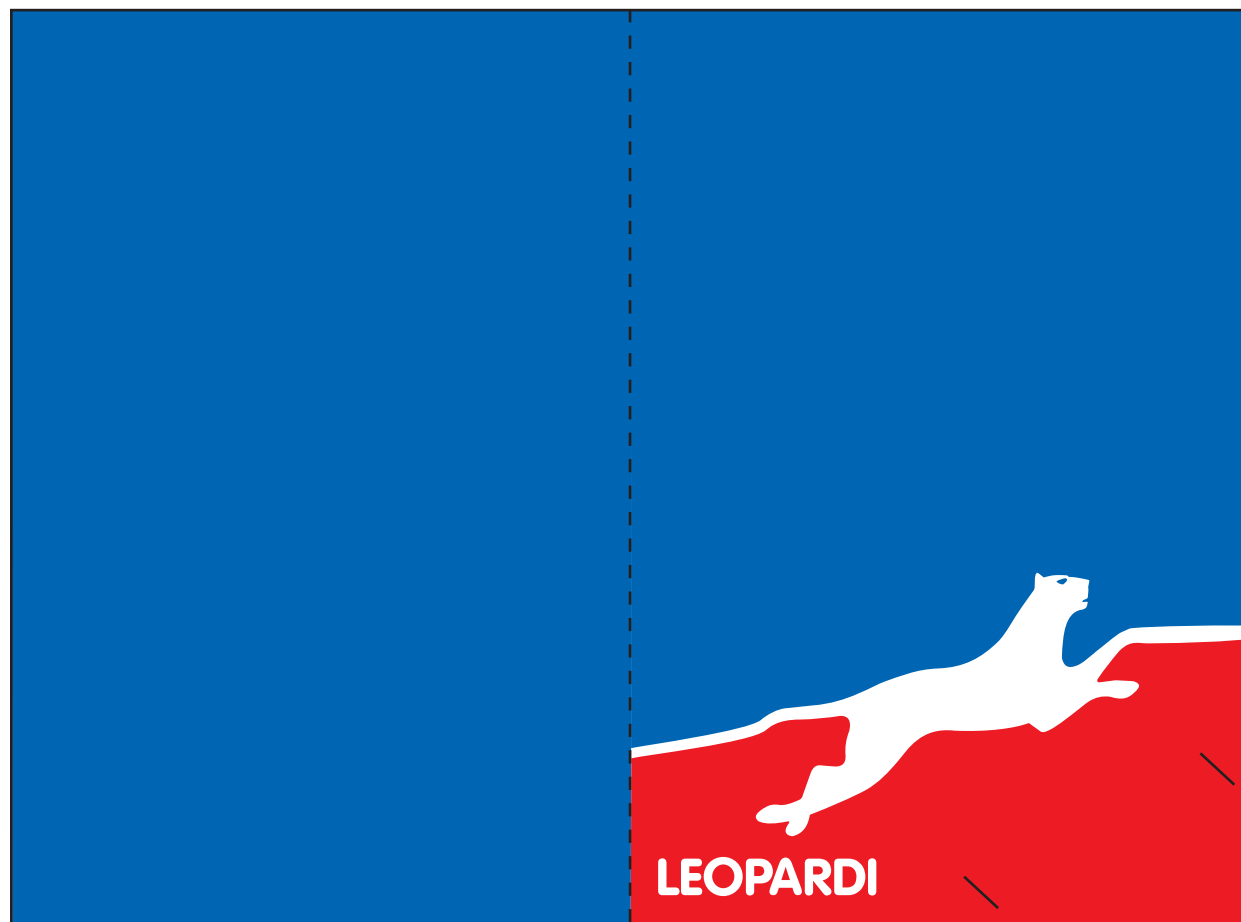


Aberta

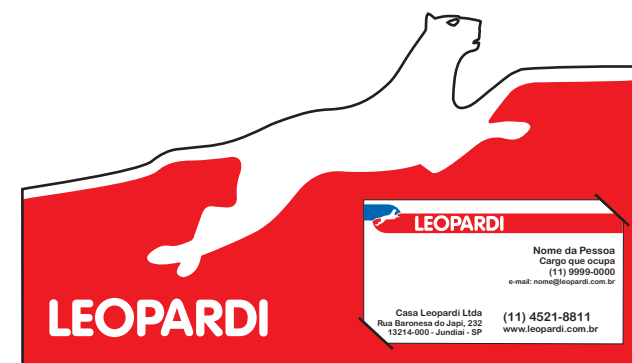


# 11. Material de Papeleria - Pasta

Interna



Detalhe da Bolsa



## 12. Fachada



Obs.: Dentro do que especifica a lei para fachadas no polígono central de Jundiaí

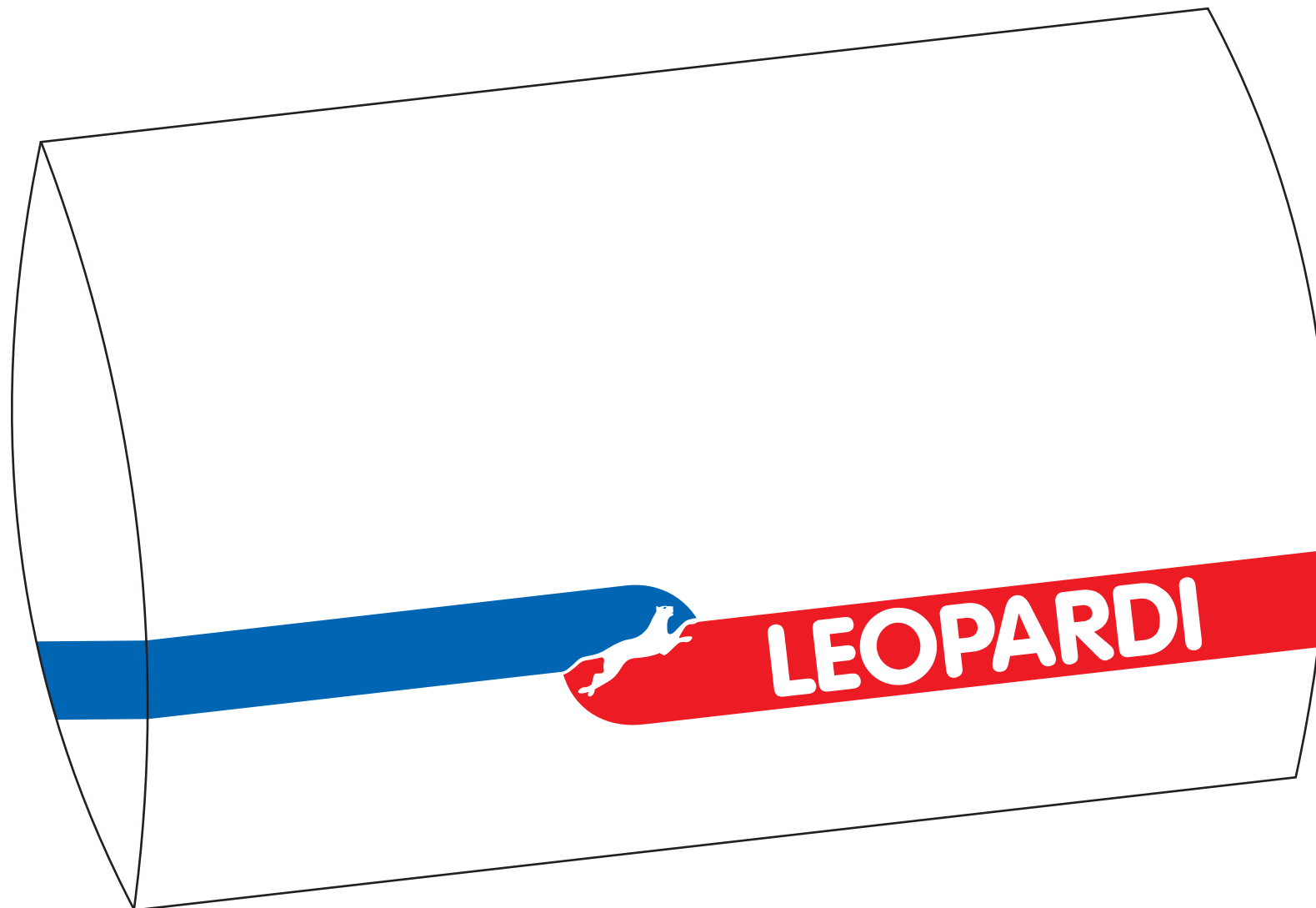
## 13. Frota



## 14. Uniforme



## 15. Diversos - Caixa de Presentes



## 15. Diversos - Sacolinha



## 15. Diversos - Brindes



**Logotipo desenvolvido pela 585 Comunicação (55 11) 4521-7560**  
**Manual de Identidade elaborado por New Midia Propaganda (55 11) 4582-3704**  
**Caso deseje os arquivos do logo (em qualquer extensão), solicitar para [adm@newmidiapropaganda.com.br](mailto:adm@newmidiapropaganda.com.br)**